

Fragment Testów z geografii

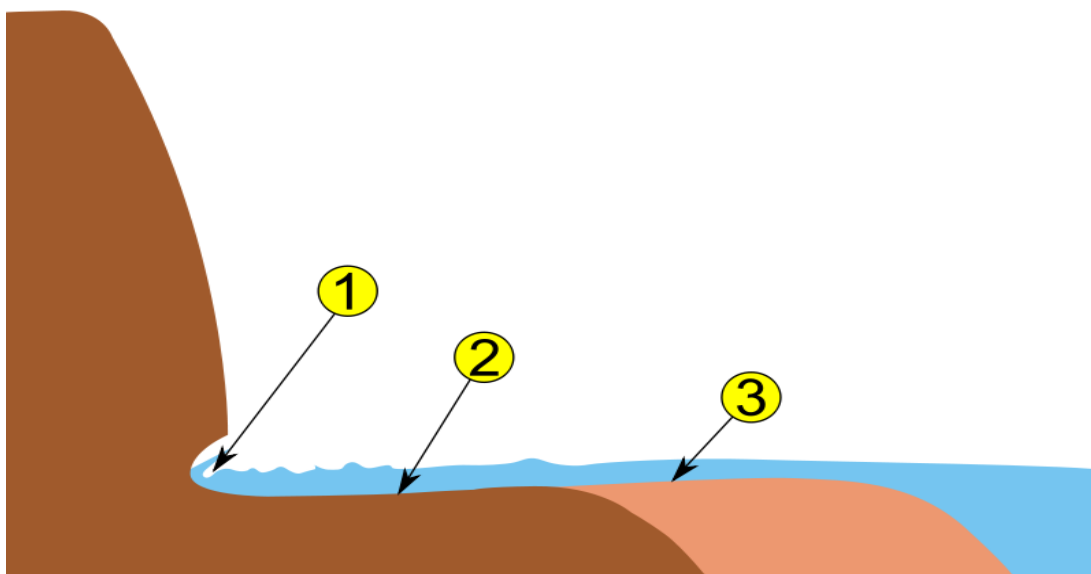
Pełna wersja zawiera 1500 testów z kluczem odpowiedzi

Zamów pełną wersję na stronie: <http://www.testy.geografia.vel.pl>

Pełna wersja podzielona jest na 30 rozdziałów i zawiera 1500 testów z kluczem odpowiedzi. Poniżej zamieszczamy przykładowe testy dla poziomu podstawowego i rozszerzonego. Przykładowe testy pochodzą z 4 działów – procesy zewnętrzne, biosfera i pedosfera, ludność i energetyka. Pełna wersja zawiera aż 1500 testów!

Test 1. Procesy zewnętrzne - poziom podstawowy

1) Podpisz na rysunku niszę abrazyjną, powierzchnię akumulacyjną i platformę abrazyjną.

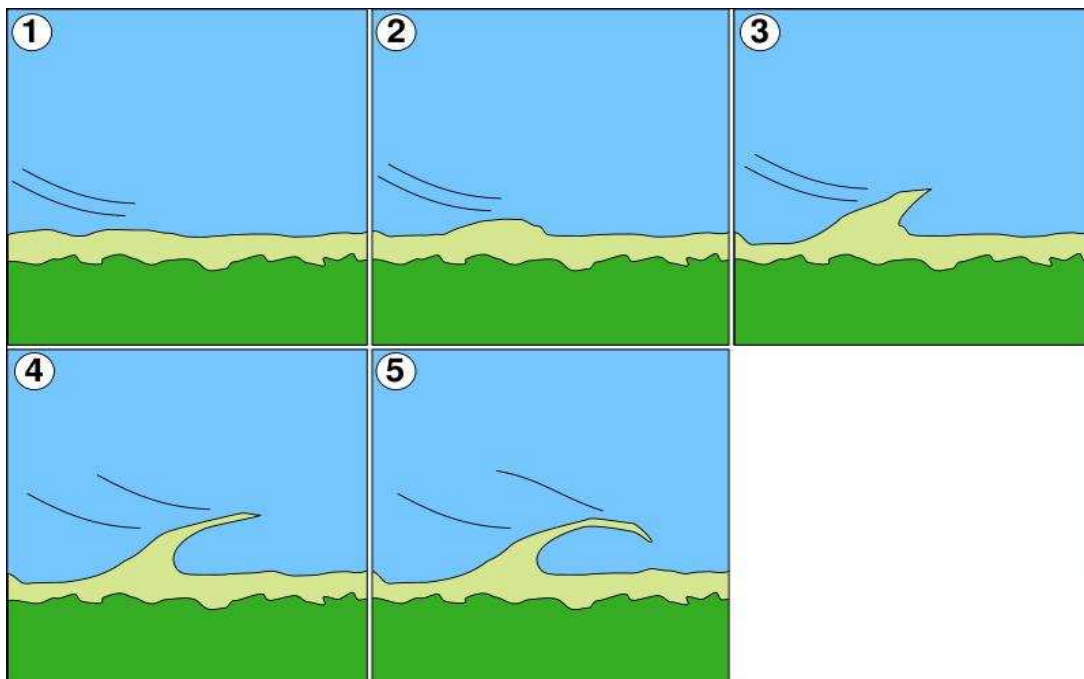


1.....2.....3.....

2) Abrazja to:

- a) rodzaj erozji polegającej na ciągłym i ukierunkowanym ścieraniu podłoża luźnym materiałem skalnym poruszonym przez falujące wody rzeczne.
- b) wymywanie przez wody morskie zawierające sole minerałów budujących przybrzeżne skały.
- c) obsuwanie się materiału skalnego po podmyciu przez wody morskie
- d) cofanie się lądu pod wpływem niszczącej działalności wód morskich

3) Co się tworzy w wyniku działalności wód morskich przedstawionej na rysunku?



1.....2.....3.....

4) Które jezioro zawdzięcza swoje powstanie działalności lodowców górskich?

- A) Raduńskie
- B) Gardno
- C) Wiktorii
- D) Morskie Oko

5) Szczyt moreny czołowej znajduje się na wysokości 983 m. n.p.m. Oblicz wysokość względną moreny względem tafli jeziora u jej podnóża (817 m. n.p.m.).

Obliczenia:

Wysokość względna moreny to:

6) Podkreśl prawidłowe odpowiedzi. Warunki, które wpływają na powstanie lodowców, to:

- a) duże wysokości n.p.m.
- b) obfite opady śniegu i szybkie topnienie
- c) obfite opady śniegu i niskie temperatury
- d) niskie szerokości geograficzne
- e) małe nachylenia stoków

7) Bajkał to jezioro:

- A) krasowe
- B) kalderowe
- C) tektoniczne
- D) kosmiczne

8) Podaj po dwie cechy rzeki w każdym jej biegu.

Bieg górny:

-
-

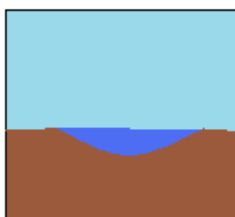
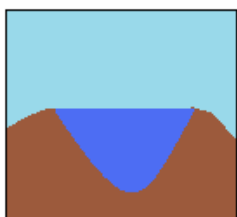
Bieg środkowy:

-
-

Bieg dolny:

-
-

9) Podpisz przekroje koryt rzecznych na poszczególnych odcinkach biegu rzeki.



.....

.....

.....

10) Podaj po dwa czynniki sprzyjające tworzeniu się ujścia deltowego oraz ujścia lejkowego.

Ujście deltowe:

-
-

Ujście lejkowe:

-
-

11) Czym różni się łóżysko rzeki od jej koryta?

-
-

12) Podaj dwa obszary, na których występuje rzeźba krasowa.

-

-

13) Zaznacz P, jeśli zdanie jest prawdziwe i F, jeśli jest fałszywe.

Kem jest płaskim pagórkiem powstałym w wyniku akumulacji wód proglacjalnych. P/F

Żłób lodowcowy to V-kształtna dolina polodowcowa. P/F

Egzaracja to szlifowanie skał przez drobne zwierzeliny wytopione w lód lodowcowy. P/F

Morena to materiał skalny niesiony przez lodowiec. P/F

14) Co to jest eratyk? Wybierz odpowiednie zdjęcie i podaj definicję.

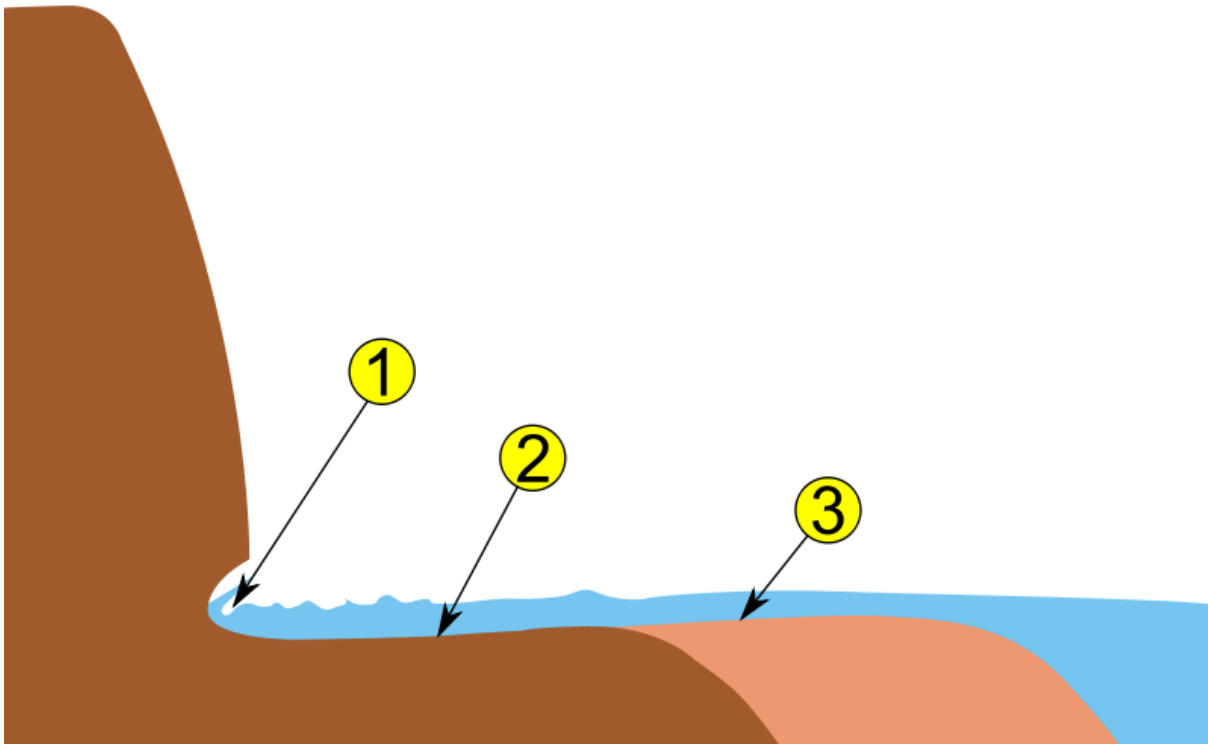


Zdjęcie przedstawia eratyk.

Eratyk to:

Test 1. Odpowiedzi

1.



- 1 - Nisza abrazyjna
2 - Platforma abrazyjna
3 - Powierzchnia akumulacyjna

2.

a

3.

Jeziora przybrzeżne, kosy, mierzeje

4.

d

5.

$$983 - 817 = 166$$

Wysokość względna moreny to 166 m.

6.

Warunki, które wpływają na powstanie lodowców, to:

duże wysokości n.p.m.

obfite opady śniegu i szybkie topnienie

obfite opady śniegu i niskie temperatury

niskie szerokości geograficzne

małe nachylenia stoków

7.

c

8.

Bieg górny:

- duże nachylenie
- liczne załomy, na których tworzą się wodospady
- przeważa erozja wgłębna
- erozja wsteczna

Bieg środkowy:

- dominacja erozji bocznej
- poszerzanie dna doliny i tworzenie zakoli
- akumulacja: ławice i odsypiska

Bieg dolny:

- dominuje akumulacja
- rzeka płynie najwolniej

9.

Po kolei: bieg górny, bieg środkowy, bieg dolny

10.

Ujście deltowe:

- rzeka uchodzi do zbiornika wodnego (morza lub jeziora), który charakteryzuje się nieznacznymi wahaniami poziomu wody
- brak prądów przybrzeżnych
- rzeka uchodzi do płytkiego zbiornika
- duża ilość transportowanego i akumulowanego materiału

Ujście lejcowate:

- rzeka uchodzi do zbiornika wodnego (morza lub jeziora), który charakteryzuje się znacznymi wahaniami poziomu wody
- silne prądy przybrzeżne
- rzeka uchodzi do głębokiego zbiornika
- mała ilość transportowanego i akumulowanego materiału

11.

Koryto rzeki to najniższa część doliny, która znajduje się w obrębie jej dna i przez którą okresowo lub ciągle płynie woda dokonując zmian w kształcie powierzchni a łożysko to część dna doliny rzecznej: koryto rzeki i równina zalewowa, zajmowana przez wodę w czasie wysokich stanów wody (wezbranie, powódź).

12.

Góry Dynarskie, płaskowyż Kras, Irlandia(Park Narodowy Burren), Słowacja (tzw. Słowacki Kras), Morawy (tzw. Morawski Kras), góry Antyliban, płaskowyże Ozark i Cumberland, Jaskinia Mamucia, Park Narodowy Nahanni, Wyżyna Krakowsko-Częstochowska, Tatry Zachodnie, Pieniński Pas Skałkowy, Góry Świętokrzyskie i Sudety (Masyw Śnieżnika z Jaskinią Niedźwiedzią).

13.

Po kolei: P, F, F, P

14.

Zdjęcie C przedstawia eratyk. Jest to głaz narzutowy, fragment skalny przeniesiony przez lądolód.

Test 2. Procesy zewnętrzne - poziom rozszerzony

1) W wyniku jakiej działalności powstał znajdujący się na zdjęciu element rzeźby pustyni? Dlaczego grzyby skalne powstają najczęściej na pustyniach?



.....
.....

2) Zaznacz P, jeśli zdanie jest prawdziwe i F, jeśli jest fałszywe.

Deflacja to żłobienie skal podłoża przewiewanym piaskiem. P/F

Serir to pustynia, której względnie płaska powierzchnia zbudowana jest z litych skał. P/F

Wywiewanie materiału skalnego z powierzchni piaszczystych prowadzi do powstawania niecek deflacyjnych. P/F

Wydmy paraboliczne są mniejsze od wydmy sierpowych. P/F

3) Uzupełnij.

Najpowszechniejszą formą rzeźby powierzchni pól piaszczystych są, wyglądające jak niewielkie fale o wysokości kilku centymetrów.

4) Podaj dwa sposoby, w jaki można chronić wydmy.

.....
.....

5) Iły warwowe, osadzone w jeziorach zastoiskowych na przedpolach lodowców, mają duże znaczenie dla glaciologów. Można na ich podstawie określić jak długo trwała sedimentacja. Wytlumacz proces powstawania iłów warwowych, który na to pozwala.

.....
.....
.....

6) Uzupełnij tabelę wstawiając „O” gdy skała jest odporna na dany rodzaj wietrzenia i „N” gdy nie jest odporna.

skała	Wietrzenie mrozowe	Wietrzenie chemiczne
wapień		
marmur		
granit		
dolomity		
piaskowiec		

7) Podkreśl obszary, na których przeważa wietrzenie insolacyjne.

- a) Alpy
- b) Wielkie Równiny
- c) Pustynia Mojawe
- d) Pustynia Atacama
- e) Sycylia
- f) Kotlina Kongo
- g) Hawaje

8) Uzupełnij tabelę.

Kraina geograficzna	Główne formy powstałe w wyniku działania procesów zewnętrznych	Proces	Czynniki wywołujące proces
Okolice Międzyzdrojów, Trzęsacz			
	wydmy	Akumulacja eoliczna	
Pojezierze Mazurskie		Akumulacja fluwiogłacialna	
			Zmienne temperatury, opady, zamarzanie i topnienie wody

9) Jak nazywa się zjawisko w wyniku którego powstały wyżej wymienione formy naciekowe?

.....

10) Dopasuj rodzaj przełomu do odpowiedniego opisu.



Np. Przełom antecedentny Nysy Kłodzkiej w Bardzie.

A) PRZEŁOM ANCEDENTNY	1. Tworzy się wtedy, gdy spływ wody w rzece zostanie zatamowany przez osuwisko, morenę czolową, wał lawy itp.
B) PRZEŁOM EPIGENETYCZNY	2. Tworzy się wtedy, gdy na drodze ukształtowanej doliny rzecznej wypiętrza się bariera górską.
C) PRZEŁOM PRZELEWOWY	3. Tworzy się na działach wodnych, z których rzeki spływają w przeciwnych kierunkach.
D) PRZEŁOM REGRESYJNY	4. Powstaje wtedy, gdy rzeka płynąca po podatnym na erozję podłożu osadowym przetnie je i dotrze do odporniejszych na niszczenie skał leżących pod nim.

11) Uzupełnij zdanie.

W długich okresach na erozję rzeczną wpływają zmiany bazy erozyjnej związane ze zlodowaczeniami, ruchami górotwórczymi, izostatycznymi itd. Dostosowując się do tych zmian, rzeki poszerzają swe doliny w kilku fazach. Prowadzi to do powstawania poziomów erozyjnych bądź akumulacyjnych nazywanych

.....

Test 2. Odpowiedzi

1.

W wyniku jakiej działalności powstał znajdujący się na zdjęciu element rzeźby pustyni?

Erozja wietrzna/ korazja

Czemu grzyby skalne powstają najczęściej na pustyniach?

Ponieważ tam wiatr może osiągnąć największą prędkość i unieść więcej okruchów skalnych.

2.

F, F, P, F

3.

Najpowszechniejszą formą rzeźby powierzchni pól piaszczystych są RIPPLEMARKI, wyglądające jak niewielkie fale o wysokości kilku centymetrów.

4.

- sadzenie traw
- ogradzanie wydm
- falochrony
- wytyczanie zejść na plaże na terenach nadmorskich

5.

Iły warwowe charakteryzuje specyficzna warstwowość związana z warunkami klimatycznymi półrocza ciepłego i chłodnego. W lecie, w związku z dużą ruchliwością wody w jeziorach zastoiskowych pozbawionych pokrywy lodowej, na ich dnach odkładał się tylko grubszy materiał skalny. W zimie ze spokojnych wód pod lodem wytrącały się z kolei jedynie drobne okruchy skalne. Ilość naprzemianległych warstw tych osadów (zwykle znacznie różniących się także barwą) pozwala ustalić, jak długo trwała sedymentacja.

6.

skała	Wietrzenie mrozowe	Wietrzenie chemiczne
wapień	O	N
marmur	O	O
granit	N	O
dolomity	O	N
piaskowiec	N	O

7.

Alpy, Wielkie Równiny, pustynia Mojawe, pustynia Atacama, Sycylia, Kotlina Konga, Hawaje

8.

Kraina geograficzna	Główne formy powstałe w wyniku działania procesów zewnętrznych	Proces	Czynniki wywołujące proces
Okolice Międzyzdrojów, Trzęsacz	Klify/falezy	Erozyjna działalność wód morskich	Siła wody morskiej, wiatr

Większość pustyń	wydmy	Akumulacja eoliczna	Siła wiatru
Pojezierze Mazurskie	Ozy/ sandry/ kemy	Akumulacja fluwiogłacjalna	Działalność erozyjna lodowca (zbieranie materiału), siła wód podlodowcowych
Np.: Góry Świętokrzyskie	gołoborza	Wietrzenie mrozowe	Zmienne temperatury, opady, zamarzanie i topnienie wody

9.

Kras

10.

- A) PRZEŁOM ANCEDENTNY 2
- B) PRZEŁOM EPIGENETYCZNY 4
- C) PRZEŁOM PRZELEWOWY 1
- D) PRZEŁOM REGRESYJNY 3

11.

W długich okresach na erozję rzeczną wpływają zmiany bazy erozyjnej związane ze zlodowaczeniami, ruchami górotwórczymi, izostatycznymi itd. Dostosowując się do tych zmian, rzeki poszerzają swe doliny w kilku fazach. Prowadzi to do powstawania poziomów erozyjnych bądź akumulacyjnych nazywanych terasami.

Test 3. Biosfera i pedosfera - poziom podstawowy

1) Oceń prawdziwość zdań:

- a) Urodzajność gleby to jej zdolność produkcyjna. T/N
- b) Rędziny i czarne ziemie to gleby strefowe. T/N
- c) Gleby bielicowe tworzą się na obszarach lasów mieszanych i liściastych klimatu umiarkowanego i podzwrotnikowego. T/N
- d) Gleby górskie są płytkie i pozbawione wyraźnego profilu. T/N

2) Wyjaśnij dlaczego gleby laterytowe mają czerwone zabarwienie.

.....

.....

.....

3) Podaj różnicę między piętrem roślinnym a strefą roślinną?

.....

.....

.....

4) Do wymienionych formacji roślinnych dopasuj obszar ich występowania:

- | | |
|-------------------|-----------------------------|
| a) tundra | A) Birma |
| b) makia | B) rejon Morza Śródziemnego |
| c) lasy monsunowe | C) Wyżyna Patagońska |
| d) stepy (pampa) | D) północna Alaska |

5) Zaznacz zwierzęta występujące w krainie etiopskiej:

- a) kojot
- b) skunks
- c) aligator
- d) zebra
- e) nosorożec sumatrzański
- f) żyrafa

6) Podaj nazwę królestwa i krainy zoogeograficznej, której przedstawicielami są m.in. dziobak i emu.

Królestwo:

Kraina:

7) Wytłumacz pojęcie endemit. Z wymienionych roślin wybierz gatunki będące endemitami:

- a) Modrzew polski
- b) Dębik ośmiopłatkowy
- c) Dziewięcśl bezłodygowy
- d) Ostróżka tatrzańska.

8) Udział powierzchni leśnej w ogólnej powierzchni Polski to:

- a) 11%
- b) 19%
- c) 29%
- d) 36%

9) Wymień przynajmniej 4 funkcje lasu:

-
-
-
-

Test 3. Odpowiedzi

1.

T, N, N, T

2.

Jest to związane z utlenianiem związków żelaza.

3.

Piętra roślinne zmieniają się wraz z wysokością i związane są z piętrowością klimatyczną w górach, natomiast strefy roślinne zmieniają się wraz z szerokością geograficzną i związane są ze strefami klimatycznymi

4.

a- D

b- B

c- A

d- C

5.

zebra

żyrafa

6.

Królestwo- Notogea

Kraina- Australijska

7.

Endemit- roślina, której zasięg nie wykracza poza teren Polski; modrzew polski, ostróżka tatrzańska

8.

c

9.

Dostarczanie tlenu, regulacja obiegu wody, miejsce zamieszkania zwierząt, rekreacyjna, gospodarcza (m.in. pozyskiwanie drewna) zasięg nie wykracza poza teren Polski; modrzew polski, ostróżka tatrzańska

Test 4. Biosfera i pedosfera - poziom rozszerzony

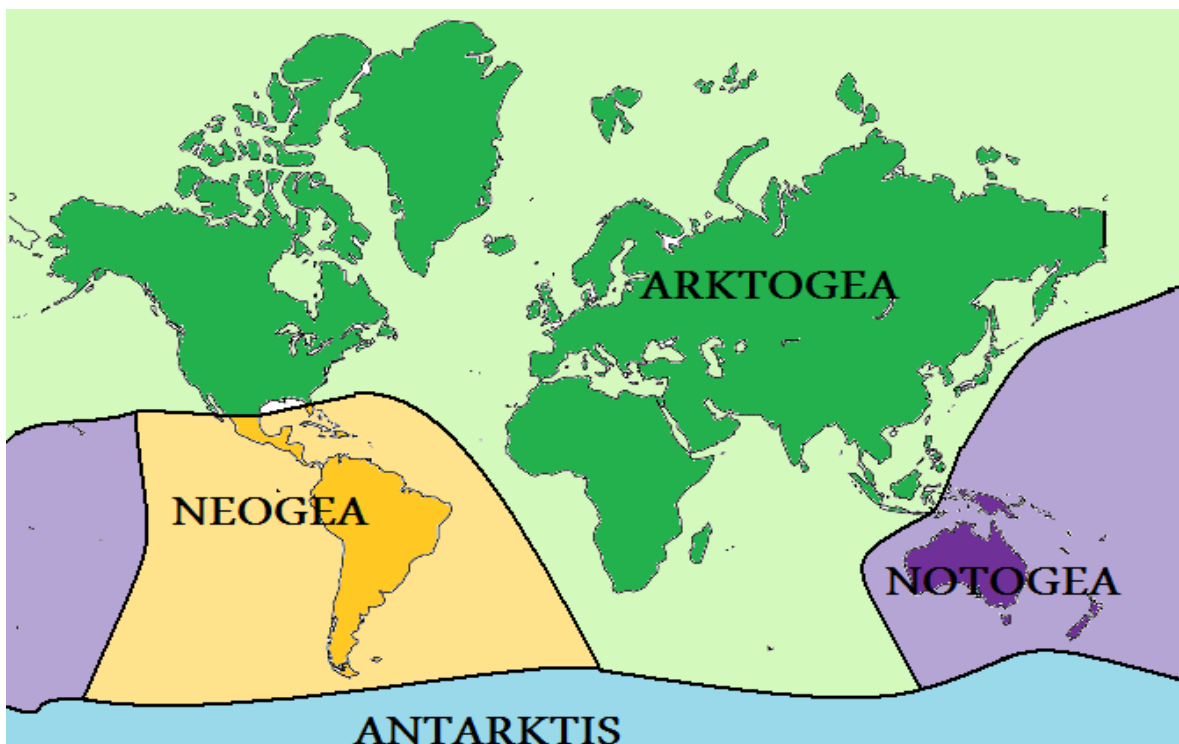
1) Strefom klimatycznym przyporządkuj należące do nich krainy geograficzne.

Lasy równikowe	
Stepy	
Sawanny	
Roślinność podzwrotnikowa	
Lasy liściaste i mieszane	
Tajga	

- 1) wewnątrz Dekanu
- 2) Syberia
- 3) Sahara
- 4) Sierra Nevada
- 5) Kraj Przylądkowy

- 6) strefa Sudan
- 7) Pojezierze Mazurskie
- 8) środkowe Chile
- 9) dorzecze Kongo
- 10) Wielkie Równiny

2) Poniższa mapa przedstawia podział świata zwierzęcego na królestwa. Na jej podstawie przyporządkuj zwierzęta do królestw, do których należą.



Kangury emu, rajskie ptaki i lirogony żyją w królestwie

Kazuary, dziobaki i ptaki kiwi żyją w królestwie

Jaguary, szczerbaki, lamy, pekari i tapiry żyją w królestwie

Jelenie, renifery, Zubry, niedźwiedzie, wilki, lisy, bobry i wiewiórki żyją w królestwie.....

3) Co to jest poziom glebowy?

.....
.....

4) Uzupełnij

Najważniejszą cechą gleby, warunkującą produktywność terenów rolniczych i leśnych jest jej, czyli naturalna zdolność dostarczenia roślinom składników pokarmowych, wody i powietrza glebowego.

Od niej należy odróżnić, rozumianą jako wielkość plonów uzyskanych w wyniku poddania gleby o określonej żyzności odpowiednim zabiegom agrotechnicznym i doboru właściwych gatunków roślin uprawnych.

5) Podaj dwa sposoby zapobiegania erozji gleb na stokach.

-
-

6) Wymień trzy obszary na Ziemi, na których rozwój roślinności ograniczony jest niedostatkami: ciepła, światła, wody.

Niedostatek ciepła:

Niedostatek światła:.....

Niedostatek wody:

7) Gdzie w Polsce znajdują się najżyźniejsze gleby? Wymień 2 regiony.

-
-

8) Przyporządkuj gleby do stref, do których należą.

Gleby bielcowe, gleby brunatne, gleby cypranowe, szaroziemy, żółtoziem, czerwonoziem, czerwone gleby ferralitowe, gleby kasztanowe, czarnoziem

strefa	
Klimatów równikowych	
Klimatów zwrotnikowych	
Klimatów podzwrotnikowych	
Klimatów umiarkowanych	
Klimatów okołobiegunowych	

Test 4. Odpowiedzi

1.

Lasy równikowe	9
stepy	10
sawanny	1, 2
Roślinność podzwrotnikowa	4,5,8
Lasy liściaste i mieszane	7
tajga	2
nigdzie nie pasuje	3

2.

Kangury emu, rajskie ptaki i lirogony żyją w królestwie *NOTOGEA*

Kazuary, dziobaki i ptaki kiwi żyją w królestwie *NOTOGEA*

Jaguary, szczerbaki, lamy, pekari i tapiry żyją w królestwie *NEOGEA*

Jelenie, renifery, Zubry, niedźwiedzie, wilki, lisy, bobry i wiewiórki żyją w królestwie *ARKTOGEA*

3.

Poziom glebowy, w którym zachodzi odtlenianie substancji glebowej. Przebiega przy braku powietrza i nadmiarze wilgoci, a najczęściej dokonuje się w głębszych warstwach gleb.

4.

Najważniejszą cechą gleby, warunkującą produktywność terenów rolniczych i leśnych jest jej żyzność, czyli naturalna zdolność dostarczenia roślinom składników pokarmowych, wody i powietrza glebowego.

Od niej należy odróżnić urodzajność, rozumianą jako wielkość plonów uzyskanych w wyniku poddania gleby o określonej żyzności odpowiednim zabiegom agrotechnicznym i doboru właściwych gatunków roślin uprawnych.

5.

- Tarasowanie stromych stoków;
- Prawidłowy kierunek upraw (prostopadle do spływu wód);
- Zaprzestanie orki i wypasu zwierząt na stromych zboczach, ewentualnie prowadzenie orki i wypasu zwierząt w poprzek stoku;
- Zaprzestanie nadmiernego wyrębu drzew;
- Zwiększanie zalesień i zadrzewień, w szczególności na zboczach,
- Budowanie progów na potokach, w celu zmniejszenia prędkości spływu wody;
- Wyeliminowanie ciężkiego sprzętu i maszyn rolniczych (na stokach).

6.

Niedostatek ciepła: np.: Antarktyda, Arktyka, obszary poza kołem podbiegunowym

Niedostatek światła: np.: doliny górskie, w których przez większość roku nie dociera słońce, dna oceanów

Niedostatek wody: np.: pustynie, Antarktyda, Arktyka

7.

- Wyżyna Lubelska

- południowa część Wyżyny Małopolskiej

- Pogórze Karpackie

- Nizina Śląska

- Przedgórze Sudeckie

- Kujawy

- dolina dolnej Wisły

- Żuławy Wiślane

- Warmia

- Płaskowyż Proszowicki

- Płaskowyż Głubczycki

- Nizina Sępopolska

8.

strefa	
Klimatów równikowych	Czerwone gleby ferralitowe
Klimatów zwrotnikowych	Szaroziemy, żółtoziemy, czerwonoziemy, czarnoziemy
Klimatów podzwrotnikowych	Gleby cyrkonowe, żółtoziemy, czerwonoziemy, czarnoziemy
Klimatów umiarkowanych	Gleby bielcowe, gleby brunatne, gleby kasztanowe
Klimatów okołobiegunowych	Gleby bielcowe

Test 5. Ludność - poziom podstawowy

1) Dopasuj ludność do odpowiedniej rasy:

- a) Aborygeni, Pigmeje
- b) Indianie, Eskimosi
- d) Arabowie, Grecy

- A) Rasa mongoloidalna
- B) Rasa negroidalna
- C) Rasa europeidalna

2) Z połączenia jakich ras doszło do powstania:

- a) Zambosa – rasy:..... i
- b) Metysa – rasy:..... i
- c) Mulata – rasy:..... i

3) Dopasuj w pary występowanie do odpowiedniej ludności:

Ludność: *Aborygeni, Indianie, Eskimosi, Pigmeje, Arabowie*

Występowanie: *Amazonia, Afryka Równikowa, Australia, Północna Kanada, Północna Afryka*

Ludność	Występowanie

4) Wyjaśnij pojęcia:

- a) rasizm –
- b) apartheid –
- c) naród –
- d) dialekt –

5) Podaj po jednym przykładzie języka:

1. martwego -
2. oficjalnego -
3. urzędowego -
4. sztucznego -

6) Uporządkuj języki według wzrastającej liczby ludności posługującej się danym językiem:

arabski, angielski, chiński, hindi, portugalski, hiszpański

.....

7) Dopasuj obszar występowania do danego języka:

- a) Brazylia
- b) Jordania
- c) Nowa Zelandia
- d) Argentyna

- A) angielski
- B) hiszpański
- C) arabski
- D) portugalski

Odpowiedz:

8) Do rodziny języków uralskich nie zaliczamy:

- a) fińskiego
- b) łotewskiego
- c) węgierskiego
- d) estońskiego

9) Pokreśl określenie nie pasujące do reszty grupy:

- a) polski, czeski, słowacki, ukraiński
- b) irlandzki, szkocki, szwedzki, walijski
- c) niemiecki, portugalski, francuski, hiszpański
- d) niemiecki, angielski, duński, niderlandzki

Test 5. Odpowiedzi

1.

- a-B
- b-A
- c-A

2.

- a) mongoloidalna i negroidalna
- b) mongoloidalna i europeidalna
- c) negroidalna i europeidalna

3.

Ludność	Występowanie
Aborygeni	Australia
Indianie	Amazonia
Eskimosi	Północna Kanada
Pigmeje	Afryka Równikowa
Arabowie	Północna Afryka

4.

- A) Wrogie nastawienie do innych ras, wywyższanie własnej rasy nad innymi pod względem społecznym (panowanie nad innymi), biologicznym, intelektualnym
- B) Polityka segregacji rasowej (wprowadzona w RPA w latach 30. XX wieku)
- C) Trwała wspólnota ludzka, posiadająca wspólną świadomość narodową, język, zamieszkująca określone terytorium i połączona dziedzictwem kulturowym i historycznym
- D) Odmiana języka narodowego, występująca w określonym regionie kraju, posiadająca specyficzne formy leksykalne i gramatyczne

5.

- 1. starogrecki, łacina, sumeryjski
- 2. angielski, chiński, francuski, hiszpański, rosyjski, arabski
- 3. np. polski (w zależności od kraju)
- 4. esperanto, afrikaans

6.

Po kolei: arabski, portugalski, hiszpański, hindi, angielski, chiński

7.

- a-D
- b-C
- c-A
- d-B

8.

b

9.

- a) ukraiński
- b) szwedzki
- c) niemiecki
- d) duński

Test 6. Ludność - poziom rozszerzony

1) Do miasta dopasuj główną funkcję, jaką spełnia:

komunikacyjna, militarna, wypoczynkowa, przemysłowa, religijna, kulturalna, usługowa, handlowa, naukowa

Miasto	Funkcja
Modlin	
Poznań	
Koluszki	
Katowice	
Mekka	
Zakopane	
Kraków	
Nowy Jork	
Cannes	

2) Największym miastem świata według liczby ludności mieszkającej w obrębie granic administracyjnych jest:

- a) Szanghaj
- b) Kalkuta
- c) Karaczi
- d) Bombaj

3) Dopasuj rodzaj zespołu miejskiego do odpowiedniego miasta/zespołu miejskiego:

- a) Łódź, Warszawa
- b) GOP, Rabat - Salè
- c) Boston – Waszyngton, Tokio - Jokohama
- d) Paryż, Londyn

- A) metropolia
- B) konurbacja
- C) aglomeracja monocentryczna
- D) megalopolis

4) Wyjaśnij pojęcie „urbanizacji pozornej”, w której części świata jest szczególnie widoczna:

.....

.....

.....

5) Deglomeracja to:

- a) Zmiana charakteru centrum miast w ośrodki usługowo – handlowe, czego skutkiem jest napływ ludności do miasta
- b) Rozbudowa stref peryferyjnych miast, w wyniku czego gwałtownie zwiększa się liczba ludności
- c) Ucieczka ludności z miast na tereny podmiejskie, spowodowana pogorszeniem się warunków bytowych (korki, hałas itp.)
- d) Odpływ ludności ze ścisłego centrum „city” na tereny peryferyjne miast, w wyniku zbyt dużego zagęszczenia ludności

6) Podaj negatywny skutek urbanizacji, z którym muszą zmagać się mieszkańcy:
przestępczość, powiększanie się dzielnic nędzy, zanieczyszczenie powietrza, śmieci

- a) Los Angeles -
- b) Bombaju -
- c) Neapolu -
- d) Nowego Jorku -

7) Najwyższe wskaźniki urbanizacji wykazują kraje:

- a) Belgia, Irlandia, Polska
- b) San Marino, Polska, Irlandia
- c) Wielka Brytania, Islandia, Belgia
- d) Wielka Brytania, Niemcy, Polska

8) Określ, czy zdanie jest prawdziwe (P) czy fałszywe (F):

- A) Konurbacja to jeden z typów aglomeracji monocentrycznej -
- B) W krajach wysoko rozwiniętych współczynnik urbanizacji osiąga wartości rzędu 50-70% -
- C) Największy stopień urbanizacji, po 100% występuje na obszarze Belgii i Luksemburga -
- D) Największymi aglomeracjami w Europie są: Moskwa, Londyn i Paryż -

Test 6. Odpowiedzi

1.

Miasto	Funkcja
Modlin	militarna
Poznań	handlowa
Koluszki	komunikacyjna
Katowice	przemysłowa
Mekka	religijna
Zakopane	wypoczynkowa
Kraków	naukowa
Nowy Jork	usługowa
Cannes	kulturalna

2.

a

3.

a-C

b-B

c-D

d-A

4.

Urbanizacja pozorna jest to rozwój miast ale rozumiany tylko jako zwiększenie liczby ludności z wyłączeniem przemian społeczno – gospodarczych. Polega na gwałtownym napływie ludności wiejskiej do miasta w celu znalezienia pracy i poprawy warunków bytu. Osoby te najczęściej nie są wykształcone i nie znajdują pracy, osiedlając się w strefach peryferyjnych, przyczyniają się do tworzenia dzielnic nędzy. Proces charakterystyczny jest dla Afryki (RPA) oraz wielkich krajów azjatyckich (Indie) i Ameryki Południowej (Brazylia)

5.

c

6.

a) zanieczyszczenie powietrza, b) powiększanie się dzielnic nędzy, c) śmieci, d) przestępczość

7.

c

8.

F, F, F, P

Test 7. Energetyka - poziom podstawowy

1) Podaj po trzy źródła energii odnawialnej i nieodnawialnej.

Źródła odnawialne:

-
-
-

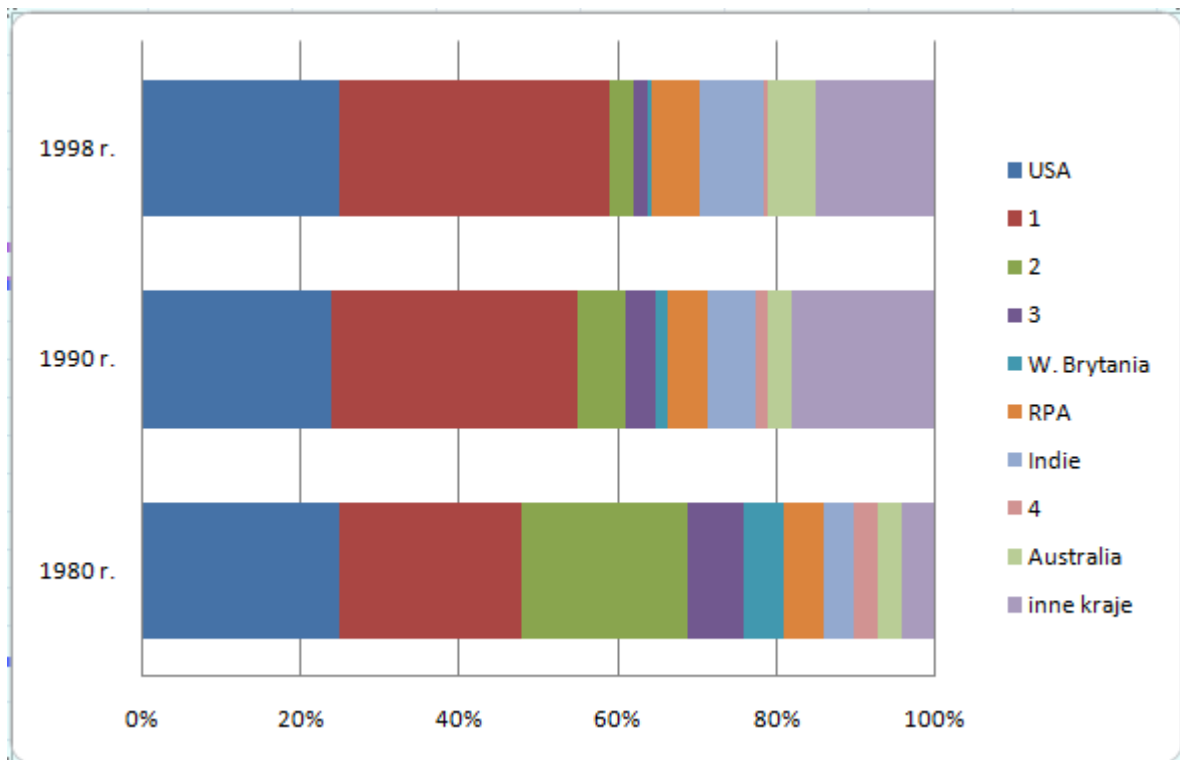
Źródła nieodnawialne:

-
-
-

2) Wykres przedstawia udział wybranych krajów w światowym wydobyciu węgla kamiennego. Przyporządkuj odpowiednie kraje numerom z wykresu.

Niemcy, Chiny, Polska, Rosja

- A)
- B)
- C)
- D)



3) Na mapie zaznaczono największe złoża jakiegoś surowca naturalnego w Europie. Jaki to surowiec?



.....

4) W których krajach i dlaczego energetyka jądrowa zdominowała produkcję energii elektrycznej?

.....
.....

5) Dlaczego energetyka jądrowa nie rozwinęła się w Nigrze dysponującym bogatymi złożami uranu?

.....

6) W których wielkich portach morskich świata i dlaczego przeważa załadunek nad wyładunkiem, w których natomiast-wyładunek nad załadunkiem?

.....
.....
.....

7) Podaj trzy korzyści wynikające z rozwoju turystyki przyjazdowej.

-
-
-

8) Wymień trzy polskie miasta w których znajdują się cywilne porty lotnicze.

.....

.....

.....

9) Podpisz ilustracje nazwami miast, w których znajdują się przedstawione na zdjęciach zabytki.



.....



.....



.....

Test 7. Odpowiedzi

1.

Źródła odnawialne:

- energia spadku wód
- energia słoneczna
- energia wiatru
- energia prądów morskich i pływów
- energia geotermiczna
- energia biomasy

Źródła nieodnawialne:

- węgiel kamienny
- węgiel brunatny
- torf
- ropa naftowa
- gaz ziemny
- łupki i piaski bitumiczne
- asfalt i wosk naturalny
- uran i tor

2.

1. Chiny
2. Rosja
3. Polska
4. Niemcy

3.

Węgiel brunatny

4.

Energetyka jądrowa rozwinęła się najbardziej w krajach wysoko rozwiniętych ubogich w konwencjonalne źródła energii. Stało się tak, dlatego że do budowy i utrzymania takich elektrowni potrzebny jest Duży kapitał oraz dobrze rozwinięta nauka.

5.

Ponieważ nie dysponuje on odpowiednio rozwiniętym zapleczem technicznym oraz odpowiednio wysokim kapitałem.

6.

Załadunek nad wyładunkiem przeważa w krajach słabo rozwiniętych, które głównie eksportują surowce naturalne. Wyładunek zaś przeważa w krajach wysoko rozwiniętych, które głównie importują surowce oraz produkty z innych państw a wydobywane przez siebie surowce najczęściej wykorzystują na terenie własnego kraju.

7.

- wzrost dochodów z eksportu usług turystycznych
- aktywizacja regionów o mało sprzyjających warunkach naturalnych do prowadzenia tradycyjnej działalności gospodarczej
- wzrost popytu na żywność i pamiątki
- możliwość bezcłowego eksportu dóbr i usług
- napływ kapitału zagranicznego zainteresowanego inwestycjami w turystyce

8.

Warszawa, Kraków, Katowice, Gdańsk, Wrocław, Poznań, Łódź, Rzeszów, Szczecin, Bydgoszcz Zielona Góra,
Szczytno

9.

Kraków, Malbork, Gdańsk

Test 8. Energetyka - poziom rozszerzony

1) Zaznacz P, jeśli zdanie jest prawdziwe i F, jeśli jest fałszywe.

Momentem zwrotnym w podejściu wielu krajów do problemów racjonalnego gospodarowania energią stało się spotkanie przedstawicieli OPEC w Kuwejcie 16 października 1973 r., na którym podjęto rezolucję zmieniającą stosunki krajów członkowskich tej organizacji z koncernami naftowymi. Rezolucja ta głosiła, że: Kontrolę nad wielkością wydobycia ropy naftowej będą sprawowały rządy krajów członkowskich OPEC. P / F

Wydobycie ropy naftowej zostanie poważnie ograniczone i będzie ona eksportowana tylko do krajów niepopierających państw arabskich w ich wojnie z Izraelem. P / F

2) Podaj trzy przykłady działań, jakie podjęli konsumenci ropy naftowej na rzecz racjonalizacji zużycia ropy naftowej.

-

-

-

3) Z jakimi cechami środowiska naturalnego wiąże się rozwój energetyki niekonwencjonalnej w Nowej Zelandii, Japonii oraz Danii? Podaj trzy cechy.

-

-

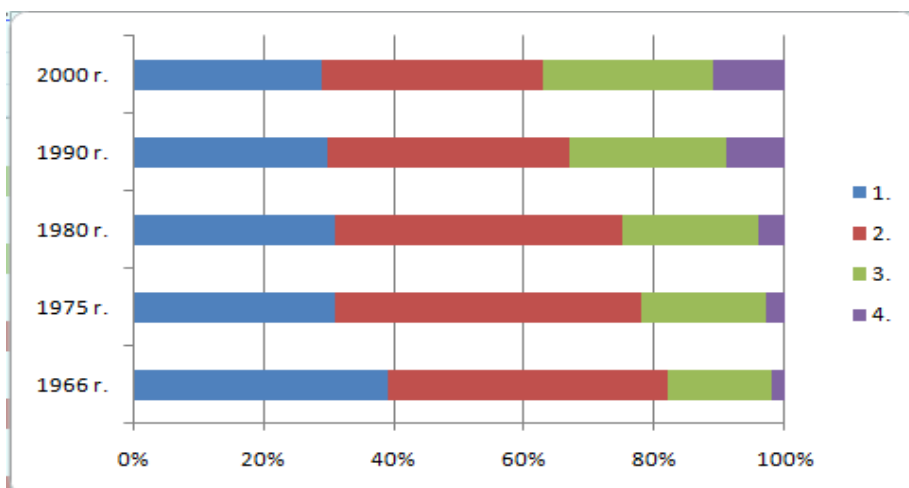
-

4) Co to są „tanie bandery”?

.....

5) Wykres przedstawia strukturę zużycia energii pierwotnej na świecie. Dopasuj do numerów na wykresie odpowiednie surowce energetyczne.

Gaz ziemny, paliwa stałe, ropa naftowa, energia wodna, jądrowa i geotermiczna



1.

2.

3.

4.

6) Podkreśl regiony o największym deficycie surowców energetycznych.

Chiny, USA, Kanada, Europa Zachodnia, Tajwan, Australia

7) Podaj dwie przyczyny spadku znaczenia węgla kamiennego i ropy naftowej.

-

-

8) Do nazw krajów wysoko rozwiniętych i części kontynentów dopasuj ich zaplecza energetyczne.

Europa Zachodnia

Bliski Wschód, południowowschodnia Azja i Australia

Japonia

Bliski Wschód i Afryka

USA

Ameryka Łacińska i Kanada

Test 8. Odpowiedzi

1.

P, F

2.

- zwiększenie efektywności pozyskiwania, przetwarzania i wykorzystywania energii
- spadek materiałochłonności produkcji
- upowszechnienie urządzeń i programów informatycznych
- automatyzacja produkcji
- zmniejszenie energochłonności maszyn
- wszechstronny rozwój telekomunikacji

3.

- małe zasoby surowców energetycznych
- możliwość wykorzystania energii spadku wód
- ogniska magmowe blisko powierzchni Ziemi (energia geotermiczna)
- wysoki rozwój techniki, badań nad niekonwencjonalnymi źródłami energii
- możliwość inwestowania w rozwój alternatywnych źródeł energii

4.

Są to bandery (morskie flagi krajowe) krajów, które umożliwiają tanią rejestrację statków różnych armatorów oraz mają złagodzone wymagania w odniesieniu do stanu technicznego rejestrowanych statków i warunków pracy na statkach.

5.

1. Paliwa stałe
2. Ropa naftowa
3. Gaz ziemny
4. Energia wodna, jądrowa i geotermiczna.

6.

Chiny, USA, Kanada, Europa Zachodnia, Tajwan, Australia, Japonia

7.

- wyczerpywanie się złóż tych surowców
- rozwój elektrowni wykorzystujących alternatywne źródła energii
- wzrost dbałości o środowisko naturalne

8.

USA - Ameryka Łacińska i Kanada

Europa Zachodnia - Bliski Wschód i Afryka

Japonia - Bliski Wschód, południowowschodnia Azja i Australia

Fragment Testów z geografii

Pełna wersja zawiera 1500 testów z kluczem odpowiedzi

Zamów pełną wersję na stronie: <http://www.testy.geografia.vel.pl>